

R8/17...R40/17

Tip: RP(+)

tr Montaj ve İşletme Talimatı

Panjurlar için t p motorlar

Ařağıdaki kiřilere y nelik  nemli bilgiler:

• Montaj elemanı / • Elektrik teknisyeni / • Kullanıcı

L tfen ilgili kiřilere iletiniz!

Bu talimat kullanıcı tarafından saklanmalıdır.



İçindekiler

Genel	3
Garanti	3
Güvenlik talimatı.....	4
Kullanıcıya yönelik uyarılar	4
Montaj ve ilk çalıştırma için açıklamalar	4
Amacına uygun kullanım	6
Montaj	6
Motorun montajı	6
Geçme pimin çıkarılması.....	7
Motor adaptörü emniyeti	7
Emniyetli motor adaptörünün motor tahrik miline montajı.....	7
Emniyetli motor adaptörünün motor tahrik milinden sökülmesi	7
Ayrı motor adaptörü emniyeti olan motor adaptörünün takılması ve sökülmesi	8
Vida bağlantılı motor adaptörünün takılması ve sökülmesi	8
Motorun aksenal kaymaya karşı emniyete alınması	8
Motor adaptörünün Ø45 sarım borusuna bağlanması	8
Motorun sarım borusuna monte edilmesi	9
Son pozisyonların ayarlanması	10
Son pozisyonların montaj seti ile silinmesi	12
Üst donma (blokaj) emniyeti.....	13
Engel algılama / blokaj algılama	13
Elektrik teknisyenine yönelik bilgiler	14
Tasfiye	14
Bakım	14
Teknik veriler Ø45	14
Arıza görüldüğünde ne yapmalı...?	15
Bağlantı örnekleri.....	16
Uygunluk beyanı	18

Genel

Bu panjur ve tente motorları aşağıdaki özelliklere sahip yüksek kalitede ürünlerdir:

- Panjur sistemlerinde kullanılmaya optimum uygunluk
- Stoper kullanıldığında akıllı elektronik sistem ile son pozisyonların otomatik algılanması
- Güvenlik artırıcı askı kilit sistemi ile uygulanabilirlik (RP+)
- Panjur profiline hafif baskı kaldırmayı ve aşağı çekmeyi zorlaştırır (RP+)
- Güçlü alüminyum, çelik ve ahşap profillere uygun
- Stopersiz kullanım imkanı (üst noktadan alt noktaya)
- Çelik askıların kullanımında aşağı yönde engel algılama (RP, RP+) ve yukarı yönde sıkışma emniyeti (RP+)
- Yukarı yönde blokaj algılama (örneğin pencere kenarında donmuş limit çubuğu)
- Son pozisyonların sonradan ayarlanma zorunluluğu bulunmamaktadır: Bir stoper sistemi kullanıldığında tentenin değişiklikleri otomatik olarak dengelenir.
- Motor tahriki yoluyla panjur profiline düşük yük binmesi
- Üst yumuşak stoper
- Çok sayıda tahrik motoru elektriksel paralel bağlanabilir
- Bugüne kadarki elektronik limit switchli tahrik motorlarına uygunluk (4'lü bağlantı kablosu)
- Motor üreticisinin geniş kapsamlı kontrol ünitesi çeşitleri kullanılabilir

Cihazın kurulumunda ve ayarlanmasında lütfen bu montaj ve işletme talimatını dikkate alın.



Üretim tarihi seri numarasının ilk dört rakamından anlaşılır.

1 ve 2 sayıları yılı ve 3 ve 4 sayıları da takvim haftasını belirtir.

Örnek: 2012 yılında 24 takvim haftası

Seri No.:	1224XXXXX
-----------	-----------

Piktogramların açıklaması

	DİKKAT	DİKKAT, kaçınılmadığı takdirde yaralanmalara neden olabilecek bir tehlikeye işaret eder.
	İKAZ	İKAZ, maddi hasarlardan kaçınmak için alınan önlemlere işaret eder.
		Kullanıma yönelik önerilere ve diğer yararlı bilgilere işaret eder.

Garanti

Bu talimatımıza ve diğer direktiflerimize aykırı olarak yapılan yapısal değişiklikler ve hatalı kurulumlar kullanıcıların bedenine ve sağlığına ciddi zararlar verebilir, örneğin ezilmelere yol açabilir, bu nedenle yapısal değişiklikler yalnızca bizimle görüşüldükten ve onayımız aldıktan sonra yapılabilir ve özellikle mevcut montaj ve işletim talimatındaki direktiflerimiz mutlaka dikkate alınmalıdır. Ürünlerin, öngörülmuş kullanım amacı dışında kullanımlarına müsaade edilmez.

Ürün imalatçısı ve montajcı, ürünlerimizin kullanımı sırasında – özellikle ürünün imalatı, kurulumu ve müşteri danışmanlığı bakımından – bütün gerekli yasal ve resmi yönetmeliklerin, özellikle de ilgili güncel EMV-yönetmeliklerinin gözetilmesine ve bunlara uyulmasına dikkat etmelidir.




Güvenlik talimatı

Aşağıdaki güvenlik talimatı ve uyarılar tehlikeli durumları önlemek, kişilerin güvenliğini sağlamak ve maddi hasarlardan kaçınmak üzere tasarlanmıştır.

Kullanıcıya yönelik uyarılar

Genel açıklamalar

- Bakım ve temizlik çalışmaları dahil olmak üzere, elektrik tesisatı ve sistemin geri kalanı üzerinde yapılan çalışmalar ve diğer faaliyetler, sadece uzman bir personel, özellikle de bir elektrik teknisyeni tarafından yapılmalıdır.
- Bu aletler 8 yaşından itibaren çocuklar ve düşük fiziksel, duyuşsal veya zihinsel yetenekleri olan veya deneyim ve/veya bilgi eksikliği olan kişiler tarafından, ancak denetim altında veya aletin güvenli kullanımı hakkında bilgilendirildikleri ve bu kullanımdan kaynaklanabilecek tehlikeleri kavradıkları takdirde kullanılabilir. Çocukların aletle oynamalarına izin verilmemelidir.
- Hasar görmüş sistemler onarım çalışmaları tamamlanıncaya kadar bir uzman personel tarafından mutlaka devre dışı bırakılmalıdır.
- Hasar görmüş sistemler onarım çalışmaları tamamlanıncaya kadar bir uzman personel tarafından mutlaka devre dışı bırakılmalıdır.
- Tehlike bölgesinde insanlar veya nesnelere bulunduğunda sistemi çalıştırmayın.
- Sistem çalışırken tehlike bölgesini gözlem altında tutun.
- Sistem üzerinde veya yakınında bakım ve temizlik çalışmaları yapılacağı zaman sistemi devreden çıkarın ve şebeke beslemesini kesin.
- Hareketli parçalar ile bitişikteki nesnelere arasında yeterli bir mesafe (en az 40 cm) bulunmasına dikkat edin.

 **Dikkat**
Ciddi yaralanmalardan kaçınmak için güvenlik talimatı.
• **Ezilme ve takılma yerlerinden kaçınılmalı veya bu tür yerler emniyet altına alınmalıdır.**

Montaj ve ilk çalıştırma için açıklamalar

Genel açıklamalar

- EN 60335-2-97 sayılı standartta yer alan güvenlik uyarıları dikkate alınmalıdır. Bu standart tüm tehlike kaynaklarını dikkate alamayacağı için, bu standart kapsamında sıralanan güvenlik uyarılarının olası tüm tehlikeleri kapsayamayacağını lütfen unutmayınız. Bu bağlamda, örneğin motor tarafından tahrik edilen ürünün yapısının, motorun ilgili montaj pozisyonunda yerine getirdiği işlevin veya son kullanıcıya yönelik nihai ürünün piyasaya ne şekilde sunulduğunun motor üreticisi tarafından önceden bilinmesi ve dikkate alınması mümkün değildir.
Standart kapsamında yer alan güvenlik uyarılarına ilişkin sorularınız veya emin olmadığınız hususlar olması halinde lütfen ilgili parçanın veya nihai ürünün üreticisine danışın.
- Elektrik tesisatı ile ilgili geçerli tüm standartlara ve yönetmeliklere uyulmalıdır.
- Bakım ve temizlik çalışmaları dahil olmak üzere, elektrik tesisatı ve sistemin geri kalanı üzerinde yapılan çalışmalar ve diğer faaliyetler, sadece uzman bir personel, özellikle de bir elektrik teknisyeni tarafından yapılmalıdır.
- Sadece tahrik motoru üreticisi tarafından kullanımına onay verilen yedek parçalar, aletler ve ek tertibatlar kullanılmalıdır.
Kullanımına onay verilmemiş başka üreticilere ait ürünleri kullanarak veya sistem veya aksesuar üzerinde onay almadan değişiklikler yaparak hem kendi güvenliğinizi hem de üçüncü şahısların güvenliğini tehlikeye altına atabileceğiniz için, kullanımına onay verilmemiş başka üreticilere ait ürünlerin kullanılmasına ve bizim görüşümüz ve onayımız alınmadan değişiklikler yapılmasına müsaade yoktur. Buradan kaynaklanabilecek hasarlar için sorumluluk kabul edilmez.

- Kumanda ünitelerini, motor tarafından tahrik edilen ürünün görüş mesafesinde, fakat hareket eden parçalardan uzak olmak üzere, yerden 1,5 m yukarıda duracak şekilde monte edin.
- Sabit olarak monte edilmiş kontrol üniteleri görünür biçimde takılmalıdır.
- Anma torkunun ve çalışma süresinin tahrik edilen ürünün özelliklerine uygun olması gerekir. Anma torku ve çalışma süresi gibi teknik verileri tüp motorun etiketi üzerinde bulabilirsiniz.
- Tahrik sisteminin hareketli parçaları yerden 2,5 m'den daha yükseğe veya tahrik mekanizmasına ulaşmaya olanak sağlayacak bir yüksekliğe monte edilmelidir.
- Sistemin güvenli biçimde işletilebilmesi için, sistem işletmeye alındıktan sonra son pozisyonlar hassas biçimde ayarlanmış ve tanıtılmış olmalıdır.
- H05VV-F tipi bağlantı kablosuna sahip motorlar sadece bina içi alanlarda kullanılmalıdır.
- H05RR-F, S05RN-F veya 05RN-F tipi bağlantı kablosuna sahip motorlar açık havada ve bina içi alanlarda kullanılabilir.
- Motorun tahrik edilen parçaya bağlanması için sadece motor üreticisinin güncel ürün kataloğunda bulunan mekanik aksesuar bileşenleri kullanılmalıdır. Bunlar üretici verilerine uygun olarak monte edilmelidir.
- Tente motoru özel olarak tanımlanmış bir alanda (örneğin kaçış yolları, tehlike bölgeleri, güvenlik bölgeleri) kullanılırken ilgili yönetmelik hükümlerine ve standartlara uyulmalıdır.



Dikkat

Ciddi yaralanmalardan kaçınmak için güvenlik talimatı.

- **Elektrikli veya elektronik sistemler veya cihazlar çalışırken, örneğin güç adaptörü gibi belirli parçalarda tehlikeli düzeyde elektrik gerilimi bulunur. Kalifiye olmayan kişiler tarafından müdahalede bulunulması veya uyarılara uyulmaması yaralanmalara veya maddi hasarlara neden olabilir.**
- **Tüp motora dokunulurken dikkatli olunmalıdır, çünkü bu motor yapım teknolojisine bağlı olarak çalışma esnasında ısınır.**
- **Kurulumdan önce sistemin çalıştırılması için mutlaka gerekli olmayan bütün kabloları ve kumanda ünitelerini devre dışı bırakın.**
- **Ezilme ve takılma yerlerinden kaçınılmalı veya bu tür yerler emniyet altına alınmalıdır.**
- **Motorun montajı sırasında, şebeke bağlantısını komple kesebilmek için kutup başına en az 3 mm kontak aralığına sahip bir şalter takılmalıdır (EN 60335).**
- **Hasar gören şebeke bağlantı kablosu sadece üretici tarafından değiştirilebilir.**

İkaz

Maddi hasarlardan kaçınmak için güvenlik talimatı.

- **Hareketli parçalar ile bitişikteki nesnelere arasında yeterli bir mesafe bulunmasına dikkat edin.**
- **Motor şebeke bağlantı kablosundan tutularak taşınmamalıdır.**
- **Yatağın bütün kilitlenebilir bağlantılarının ve tespit vidalarının yerlerine iyice oturup oturmadıkları kontrol edilmelidir.**
- **Tüp motora örneğin panjur askıları, vidalar gibi nesnelere sürtünmediğinden emin olun.**



Amacına uygun kullanım

Bu montaj ve işletme talimatında tanımlanan tüp motor tipi sadece panjur sistemlerinin işletilmesi için tasarlanmıştır. Bu tüp motor tipi çelik askı kullanımı yanında askı kilit sistemi ile mekanik yukarı itme emniyetlerini desteklemektedir (örneğin Zurfluh-Feller, Simu, GAH Alberts oder Deprat). Bu uygulama otomatik olarak algılanır. Askılar veya en üst lamel sarım borusuna sabit olarak bağlanacaksa (vidalama veya perçinleme) lütfen sadece RP tüp motor tipini kullanın, çünkü RP+ tüp motor tipi bunu belirli koşullarda yukarı itme emniyeti olarak algılar ve dolayısı ile sistemin parçalarında hasara neden olabilir. Lütfen tente sistemi uygulamalarında sadece bu uygulama için tasarlanan tüp motor tiplerini kullanın. Bu tüp motor tipi tekli sistemlerde kullanılmak için (her sarım borusuna bir motor) tasarlanmıştır. Bu tüp motor tipi patlama tehlikesi bulunan alanlarda kullanılamaz. Bağlantı kablosu motorun taşınmasına uygun değildir. Bu nedenle motoru daima gövde borusundan tutarak taşıyın. Başka tür uygulamalara, kullanımlara ve değişikliklere kullanıcı ve üçüncü şahısların korunmasına yönelik güvenlik nedenlerinden dolayı müsaade yoktur, çünkü bunlar tesisin güvenliğini aksatabilirler ve böylelikle kişisel zarar ve maddi hasara neden olabilirler. Bu durumlardan kaynaklanan hasarlardan dolayı motor üreticisi sorumluluk üstlenmez. Sistemin kullanımı veya onarımı için bu talimattaki veriler dikkate alınmalıdır. Amacına uygun kullanıma aykırı davranışlardan kaynaklanan hasarlardan dolayı motor üreticisi sorumluluk üstlenmez.

İkaz

Yukarı itme emniyetleri sadece yeterli güç ve dayanıklılıktaki panjur lamellerinde kullanılmalıdır. Profil kapalı konumda kılavuz rayların üzerinden taşmamalıdır, aksi takdirde her iki en üst lamel arasındaki mafsalın zorlanma ve hasar görme tehlikesi vardır.

Montaj

Motorun montajı

İkaz

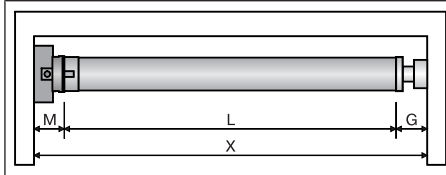
Motorun tahrik edilen parçaya bağlanması için sadece motor üreticisinin güncel ürün kataloğunda bulunan mekanik aksesuar bileşenleri kullanılmalıdır.

Montaj elemanı montaj çalışmasına başlamadan önce duvarın veya motorize sistemin mukavemetini (motor torku artı panjurun/ tentenin ağırlığı) kontrol etmeli ve yeterli olduğundan emin olmalıdır.



Dikkat

Elektrik bağlantıları, sadece bir elektrik teknisyeni tarafından yapılmalıdır. Montaja başlamadan önce şebeke beslemesi kesilmeli ve emniyete alınmalıdır. Lütfen bu talimatın ekinde bulunan bağlantı bilgilerini bağlantıları yapacak olan elektrik teknisyenine verin.



Motor başını ve duvar montaj braketini ölçerek ne kadar yanal yere (M) geresinim olduğunu belirleyin. Kutunun iç uzunluğu (X) eksi, yanal yer gereksinimi (M) ve karşı yatak (G) sarım borusunun uzunluğunu (L) verir: $L=X-M-G$.

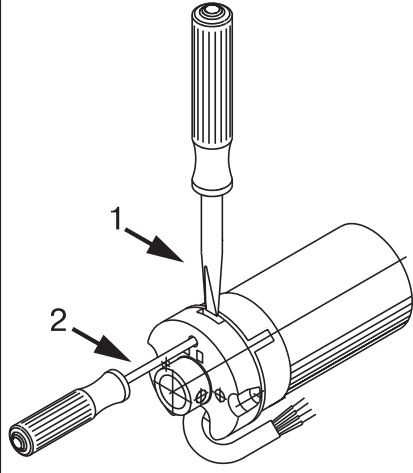
Motor ve duvar montaj braketi kombinasyonuna göre yanal yer gereksinimi (M) değişir.

Duvar montaj braketini ve karşı yatağı tespit edin. Sarım borusunun duvara dik olmasına ve monte edilen sistemin yeterli eksenal boşluğa sahip olmasına dikkat edin.

İkaz

Sabit boru birleştiricilerin kullanıldığı uygulamalarda kapalı yatak yerleri kullanılmalıdır. Tüp motor kapalı panjurlarda profili aşağı iterek aşağıya veya yukarıya doğru hareketi zorlaştırır. Sadece örneğin alüminyum, çelik veya ahşaptan yapılmış yeterli sağlamlıktaki profiller kullanın. Profilin hasar görmemesi için profil bütün yüksekliği ile kılavuz raylar üzerinde hareket etmelidir.

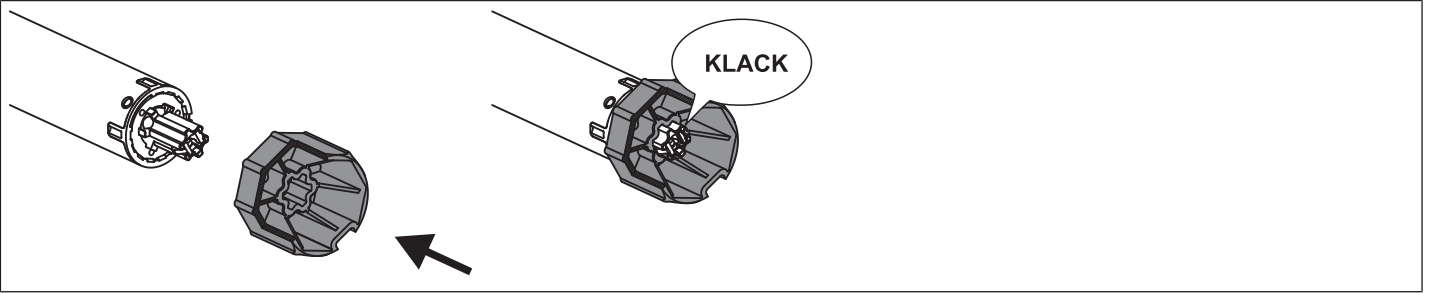
Geçme pim çıkarılması



İtildiğinde geçme pim otomatik olarak kavrama yapar ve kilitlenir. Geçme pimi çıkarmak için ya maksimum Ø 2,5 mm'lik (2) bir tornavidayı deliğe itin ve sonra yukarı bastırın ya da 8 mm genişliğindeki düz bir tornavidayı (1) oluğa bastırın.

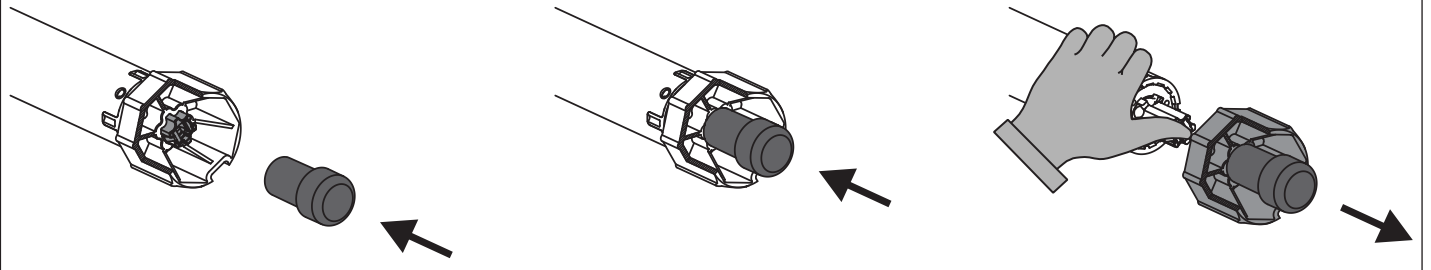
Motor adaptörü emniyeti

Emniyetli motor adaptörünün motor tahrik miline montajı

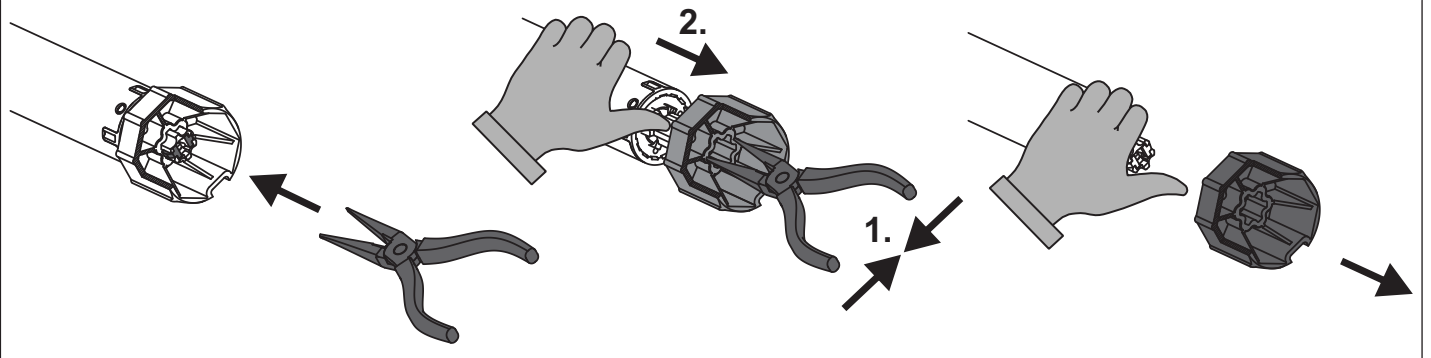


Emniyetli motor adaptörünün motor tahrik milinden sökülmesi

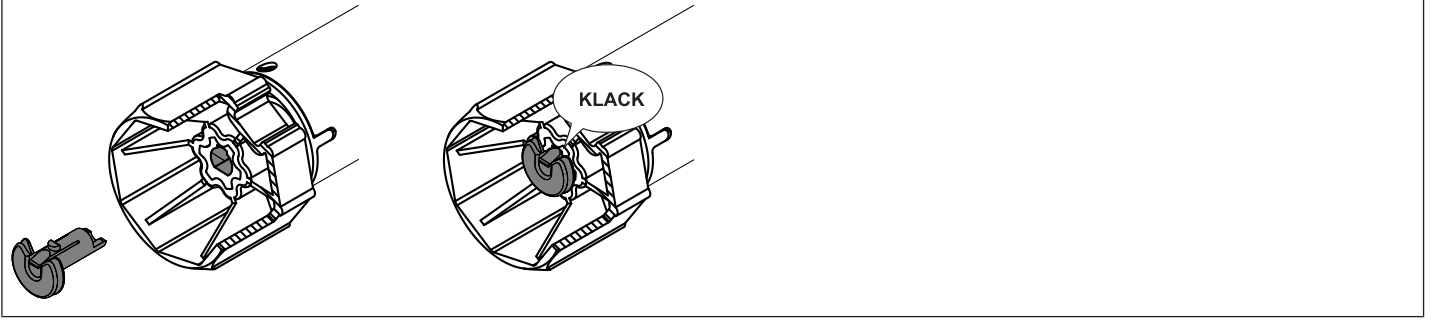
Ürün kodu 4930 300 606 0 olan sökme aleti ile sökme



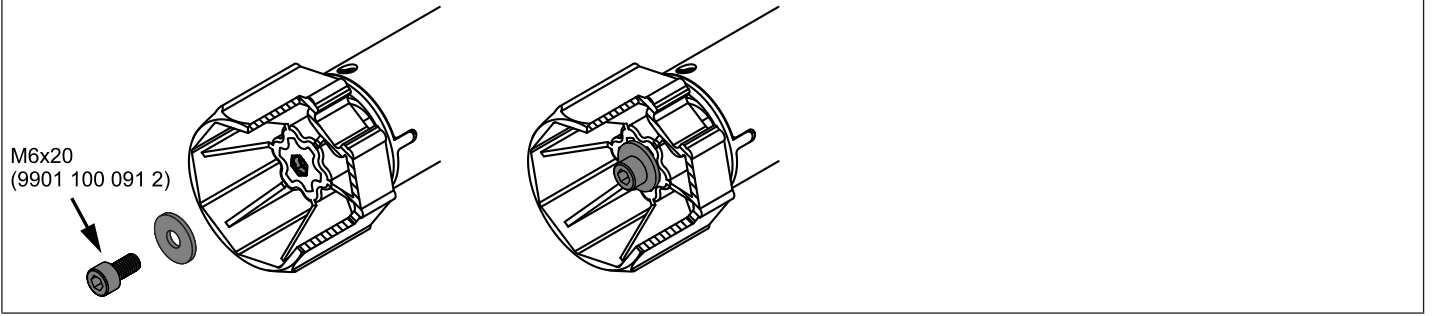
Sivri uçlu kargaburun ile sökme



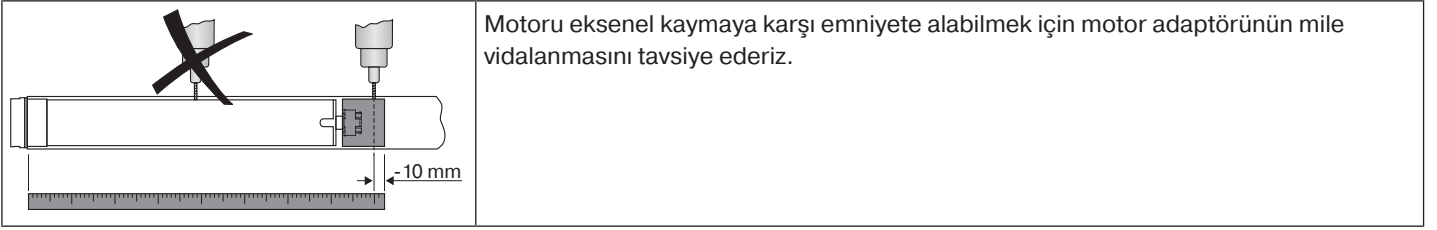
Ayrı motor adaptörü emniyeti olan motor adaptörünün takılması ve sökülmesi



Vida bağlantılı motor adaptörünün takılması ve sökülmesi



Motorun aksenal kaymaya karşı emniyete alınması



İkaz

Panjur borusunda delik açarken kesinlikle tüp motorun bulunduğu bölgede delik açmayın!

Motor adaptörünün Ø45 sarım borusuna bağlanması

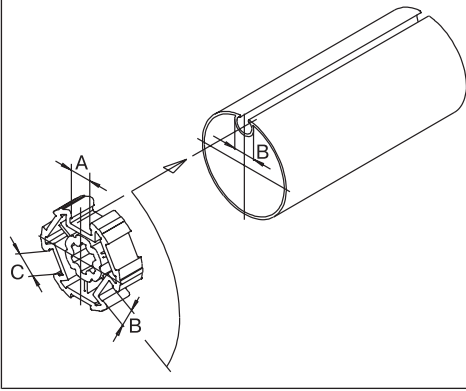
Motor büyüklüğü [mm]	Sarım boruları-Ø [mm]	Tork maks. [Nm]	Tespit vidaları Motor adaptörü (4 adet)
Ø 45	50 - 70 mm plastik motor adaptörü	25	Sac vidası Ø 4,8 x 9,5 mm
Ø 45	50 - 85 mm plastik motor adaptörü engel algılama için	40	Sac vidası Ø 4,8 x 9,5 mm
Ø 45	50 - 85 mm basınçlı döküm adaptör	50	Sac vidası Ø 4,8 x 9,5 mm

Karşı yatağın da sarım borusu ile vidalanmasını tavsiye ederiz.

İkaz

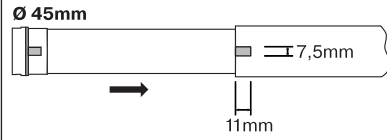
Motor, panjur borusunun içine geçirilirken motora çekiçle vurulmamalı ve sarım borusunun üzerine düşecek şekilde bırakılmamalıdır! Profilin tespiti sadece askılar veya sabit boru birleştiriciler ile mümkündür.

Motorun sarım borusuna monte edilmesi



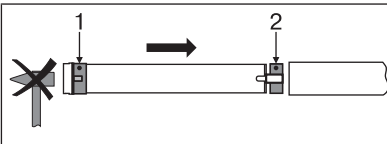
Profilli borularda:

Birçok panjur borusundaki oluk genişliklerinin toleranslarını, bazı motor adaptörlerinde, motor adaptörünü çevirerek bir diğer olukta dengelemek mümkündür. Bu oluklar farklı ölçülere sahiptir ve motorun tam yerine monte edilmesini sağlamaktadır.



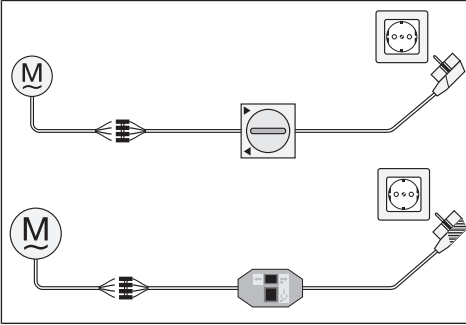
Yuvarlak borularda:

Rulman kamının mil üzerine geçirilebilmesi için, motorun bulunduğu taraftaki boruyu yerinden çıkarın. Rulman kamı ile boru arasında boşluk olmamalıdır.



Tüp motoru, ilgili rulman (1) ve tahrik çarkı (2) ile birlikte monte edin. Tüp motoru, ön montajı yapılmış olan rulman ve motor adaptörü ile birlikte, biçimsel kavrama yapacak şekilde borunun içine geçirin. Rulmanın ve motor adaptörünün borunun içine iyi bir şekilde oturmasına dikkat edin.

Boru, tüp motor ve karşı yataktan oluşan ön montajlı üniteyi kutuya yerleştirin ve motoru, duvar montaj braketinin tespit edilmiş şekline bağlı olarak bir pim veya gupilya ile emniyete alın.



İki taraflı stoper kullanımlı sistemlerde son pozisyonların otomatik ayarı şalter ünitesi (Ürün No.: 4901 001 158 0), piyasada bulunan bir pako şalter veya elektronik limit switchli motorlara ait montaj seti (Ürün No.: 4935 200 011 0) ile yapılabilir. Diğer bütün fonksiyonlar montaj seti ile ayarlanabilir.

Tüp motorun bağlantı kablosu uçlarını montaj setinin/kumanda elemanının aynı renkteki kablo uçları ile birleştirin ve şebeke gerilimini açın.

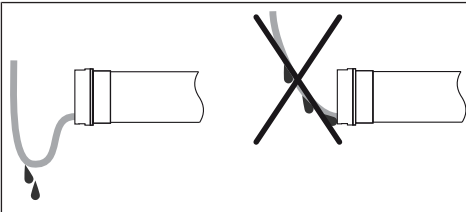
i Kontrol ünitesi ve montaj seti sürekli kullanıma uygun olmayıp, sadece ilk çalıştırma için öngörülmüştür!

Sarım borusunu panjur profilli çelik askı yardımı ile monte edilebilecek biçimde konumlandırın veya sabit boru birleştiricilerini üretici verilerine göre monte edin.

İkaz

Kontrol ünitesi ve montaj seti sürekli kullanıma uygun olmayıp, sadece ilk çalıştırma için öngörülmüştür!

i Askılar/yukarı itme emniyetleri kullanılırken en azından 3 adet tavsiye ediyoruz, daha uzun borularda her metre sarım borusu için 3 askı/yukarı itme emniyeti kullanılmalıdır.

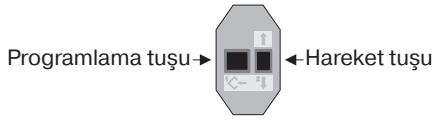


Bağlantı kablosunun döşenmesi

Bağlantı kablosunu tüp motora doğru yükselen biçimde döşeyin ve sabitleyin. Bağlantı kablosu ve gerektiğinde anten sarım alanına uzanmamalıdır. Keskin kenarları kapatın.



Son pozisyonların ayarlanması



Elektronik limit switchli motorlar için montaj seti.

İkaz

Montaj seti sürekli kullanım için uygun olmayıp, sadece ilk çalıştırma için öngörülmüştür.

Akıllı kurulum yönetimi

Son pozisyonlar statü endikatörü (ESI)

Kısa süreli durdurma ve hareketlerle ilgili hareket yönünde henüz son pozisyona ulaşılmadığı anlamına gelmektedir.

Otomatik son pozisyon ayarından «Stoper» sonra kurulumun sonlandırılması

Son pozisyon ayarına «Stoper» 3 kez gidildikten sonra motor bu son pozisyon ayarını kalıcı olarak belleğe alır. Bundan sonra kurulum işlemi tamamlanır.

Son pozisyon ayarı için 4 seçenek vardır:

- Üst stoper alt stopere
- Üst nokta alt noktaya
- Üst stoper alt noktaya
- Üst nokta alt stopere

Tüp motor son pozisyon ayarı yapılırken istenilen son pozisyonda kendiliğinden durursa, 3 kez daha bu noktaya gidildiğinde ayarlama tamamlanmış demektir.



Tüp motor yukarı/aşağı hareket ederken bir engel nedeniyle zamanından önce durursa, kısa süre karşı yöne hareketle bu engeli gidermek ve yeniden yukarı/aşağı hareketle istenen son pozisyonun ayarlanması mümkündür.

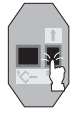
İlk kurulumda, askıların ve son pozisyon ayarının kullanımında „...alt stopere“ sarım borusu alt son pozisyonda normalden yaklaşık 1/4 daha fazla döner. Bu yolla tüp motor otomatik olarak yukarı itme emniyetlerinin veya askıların kullanıldığını algılar. Tüp motor kendiliğinden durur. Tehlikenin türü ve kaynağı

Üst stoper alt stopere



Üst noktada yer alan stopere doğru hareket edin.

- Tüp motor kendiliğinden durur.



Daha sonra alt noktada yer alan stopere doğru hareket edin.

- Tüp motor kendiliğinden durur.
- Son pozisyonların ayar işlemi tamamlanmıştır.

Üst nokta alt noktaya



Bu son pozisyon ayarında panjur/tente uzunluğu dengelemesi yapılmaz.

		İstlenen üst son pozisyona hareket edin.
		Montaj setinin programlama tuşuna 3 saniye süre ile basın. ▸ Onaylama tüp motorun bir «Klack» sesi ile yapılır.
		İstlenen alt son pozisyona hareket edin.
		Şimdi montaj setinin programlama tuşuna 3 saniye süre ile basın. ▸ Onaylama tüp motorun bir «Klack» sesi ile yapılır. ▸ Son pozisyonların ayar işlemi tamamlanmıştır.

Üst stoper alt noktaya

		Üst noktada yer alan stopere doğru hareket edin. ▸ Tüp motor kendiliğinden durur.
		İstlenen alt son pozisyona hareket edin.
		Şimdi montaj setinin programlama tuşuna 3 saniye süre ile basın. ▸ Onaylama tüp motorun bir «Klack» sesi ile yapılır. ▸ Son pozisyonların ayar işlemi tamamlanmıştır.

Üst nokta alt stopere


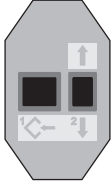
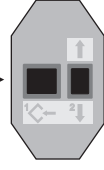




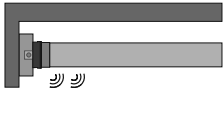
		İstlenen üst son pozisyona hareket edin.
		Şimdi montaj setinin programlama tuşuna 3 saniye süre ile basın. ▸ Onaylama tüp motorun bir «Klack» sesi ile yapılır.
		Daha sonra alt noktada yer alan stopere doğru hareket edin. ▸ Tüp motor kendiliğinden durur. ▸ Son pozisyonların ayar işlemi tamamlanmıştır.



Son pozisyonların montaj seti ile silinmesi

i Tüp motorun bağlantı kablosu uçlarını montaj setinin aynı renkteki kablo uçları ile birleştirin ve şebeke gerilimini açın.

Lütfen silme işlemlerine başlamadan önce son hareket komutundan sonra 1 saniyelik bir ara verin. Silme işleminin her adımı arasında da 1 saniye ara verin.

  Siyah Siyah Kahverengi Kahverengi Mavi Mavi Yeşil-Sarı Yeşil-Sarı	 <p>Programlama tuşu → ← Hareket tuşu</p>
	Programlama tuşuna basın ve tuşu basılı tutun.
	Buna ek olarak aşağı hareket tuşunu aşağı bastırın ve tuşu basılı tutun.
	Şimdi programlama tuşunu bırakın ve hareket tuşunu basılı tutmaya devam edin.
 	Buna ek olarak programlama tuşuna yeniden basın. ► Onaylama tüp motorun bir «Klack-Klack» sesi ile yapılır. ► Her iki son pozisyon da silinmiştir.

Üst donma (blokaj) emniyeti

Üst donma emniyeti ile panjurun üst son pozisyonda donması zorlaştırılır, çünkü panjur üst stopere varmadan hemen önce durdurulur. Üst stopere olan uzaklık otomatik ve döngüsel olarak kontrol edilir ve gerektiğinde düzeltilir. Üst donma emniyeti teslimat esnasında pasiftir. Donma emniyetinin aktifleştirilebilmesi için her iki son pozisyonun da ayarlanmış olması gerekir.

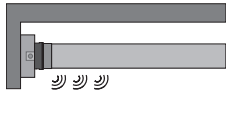


Donma emniyeti ancak panjur üst son pozisyonda yer alan stopere dayandığında tesis edilir. Donma emniyeti ancak tente alt son pozisyondan 3 kez üst stopere temas ettiğinde görünür.

Son pozisyonlar tek tek veya her iki son pozisyon silinirken ayarlanmış bulunan bu fonksiyon da birlikte silinir.



Tenteyi son pozisyonlar arasında hareket ettirin.



„Üst donma emniyetini“ aktifleştirmek için montaj setindeki programlama tuşuna tüp motor 3 kez klack sesi çıkarıncaya kadar (yaklaşık 10 saniye) basın.

„Üst donma emniyetini“ tekrar pasif duruma getirmek istediğinizde her iki son pozisyonu silmeniz ve yeniden ayarlamanız gerekir.

Engel algılama / blokaj algılama



Dikkat

Motorun engel algılama fonksiyonunun kişisel güvenlik olarak kullanılmasına izin yoktur. Bu fonksiyon sadece ve özellikle panjur ve tente sistemlerini hasarlara karşı koruma amacıyla tasarlanmıştır.

Doğru ve kusursuz olarak monte edilmiş bir motor engelleri veya arızaları algıladığında panjuru durdurur.

Bu algılama hem askıların hem de yukarı itme emniyetlerinin kullanımında gerçekleşir:

AŞAĞI HAREKETTE (engel algılama)

Profilin aşağı hareket esnasında pencere kenarındaki yabancı nesnelere veya yan kılavuz rayların sıkışması nedeniyle toplanması.

YUKARI HAREKETTE (blokaj algılama)

Zorlanmanın olağan üstü ölçüde artması (örneğin pencere kenarında donmuş limit çubuğu)

Aşağı doğru harekette hassas bir durdurmanın önüne geçmek için motor ancak engele temas ettikten sonraki 1 ile 2 dönüşü bekledikten sonra reaksiyon gösterir.



Elektrik teknisyenine yönelik bilgiler

Elektronik limit switchli tüp motorları paralel olarak bağlanabilir. Bu işlemde anahtarlama donanımında (zamanlayıcı, röle kontrolü, şalter vb.) maksimum anahtarlama kontak yüküne dikkat edilmelidir. Elektronik limit switchli motorları kontrol etmek için sadece motor üzerinde N potansiyeli **olmayan** anahtarlama elemanları (timerler) kullanın. Anahtarlama elemanının çıkışları pasif durumda iken potansiyelsiz olmalıdır.

Motoru yukarı ve aşağı yönde kumanda etmek için dış kablo L1'i kullanın. Diğer cihazlar veya tüketiciler (lambalar, röleler vs.) doğrudan motorun bağlantı kablosuna bağlanmamalıdır. Bunu sağlayabilmek için motorların ve ek cihazların bir röle kumandası kullanılarak birbirinden ayrılması gerekmektedir.

Motorun montajı sırasında, şebeke bağlantısını komple kesebilmek için kutup başına en az 3 mm kontak aralığına sahip bir şalter takılmalıdır (EN 60335).

İkaz

Sadece üzerinde kapalı konumun açık bir şekilde işaretlenmiş olduğu mekanik veya elektrik kilitlemeli şalter elemanları kullanın! Bu, bir sistem içinde elektronik ve mekanik limit switchli motorlar kullanılırken de geçerlidir. Hareket yönü değişikliklerindeki çevrim süresi minimum 0,5 saniye olmalıdır. Şalterler ve kumanda üniteleri aynı anda YUKARI veya AŞAĞI komutunu yürütmemelidir. Elektrik bağlantılarını neme karşı koruma altına alın.

Kablo döşeme işlemi tamamlandıktan sonra kontrol ünitesi ile DAİMA motor dönüş yönünün YUKARI ve AŞAĞI veya AÇIK veya KAPALI ve DIŞARI kumanda tuşları ile uyum içinde olup olmadığını kontrol edin.

Motorun, parazit kaynağı içeren cihazlarla birlikte çalıştırılması halinde, elektrik teknisyeni, ilgili cihazın yaydığı paraziti bastırarak bir önlem almalıdır.

Tasfiye

Bu ürün, usulüne ve yönetmeliklere uygun olarak tasfiye edilmesi gereken çeşitli maddelerden oluşmaktadır. Ülkenizde bu ürünün geri dönüşümü veya tasfiyesine ilişkin geçerli yönetmelik hükümleri hakkında bilgi alın. Ambalaj malzemesi yönetmeliklere uygun olarak tasfiye edilmelidir.

Bakım

Bu motorlar bakım gerektirmez.

Teknik veriler Ø45

Tip	R8/17RP(+)	R12/17RP(+)	R20/17RP(+)	R30/17RP	R40/17RP
Anma torku [Nm]	8	12	20	30	40
Çıkış devir sayısı [dak ⁻¹]	17				
Limit switch aralığı	64 devir				
Şebeke gerilimi	230 V AC / 50 Hz				
Motor gücü [W]	100	110	160	205	260
Anma akım sarfiyatı [A]	0,45	0,50	0,75	0,90	1,15
Çalışma şekli	S2 4 dak				
Koruma sınıfı	IP 44				
Minimum boru iç çapı [mm]	47				
Emisyon ses basınç seviyesi [dB(A)]	≤ 70				

Arıza görüldüğünde ne yapmalı...?

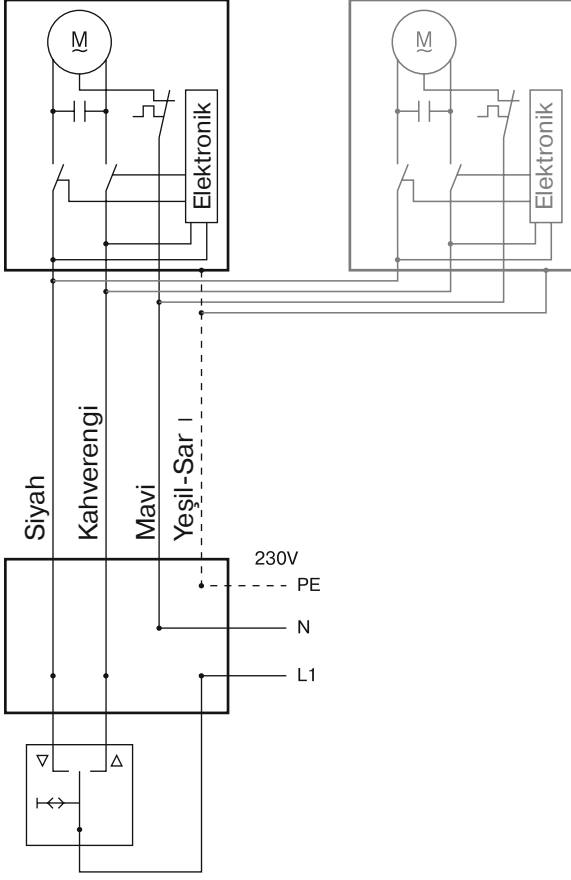
Arıza	Nedeni	Giderilme yöntemi
Panjur profili çok eğik oluyor ve yukarı çekmiyor.	1. Çelik askılardan biri veya bütün çelik askılar arızalı. 2. Lamel kopuk.	Sistemi onarın ve daha sonra son pozisyonları yeniden programlayın.
Tüp motor üst son pozisyonu geçiyor.	Stoperler gevşek ya da çıkık.	Sistemi onarın; son pozisyonları silin ve daha sonra son pozisyonları yeniden programlayın.
Tüp motor alt son pozisyonu geçiyor. Gürültü çıkıyor.	Bir veya daha çok çelik askı kırılmış.	Sistemi onarın; son pozisyonları silin ve daha sonra son pozisyonları yeniden programlayın.
Tüp motor son pozisyonu geçiyor veya ayarlanmış bulunan son pozisyona ulaşmıyor.	Elektrik bağlantısı nemlenme nedeniyle kısa devre yapmış durumda.	Elektrik sistemini onarın ve daha sonra son pozisyonları yeniden programlayın.
	Tüp motorun bağlantı hatlarına harici tüketiciler bağlanmış durumda.	Elektrik sistemini kontrol edin, harici tüketicileri çıkarın, son pozisyonları yeniden programlayın.
	L1 ve N bağlantısı uzun kablo nedeniyle karışmış.	L1 ve N'i değiştirin (N = mavi, L1 = siyah/kahverengi), son pozisyonları yeniden programlayın.
Tüp motor rastgele duruyor, aynı yönde harekete devam mümkün değil.	Tüp motor aşırı zorlanma altında.	Daha güçlü tüp motor kullanın.
	Panjur profili sıkışıyor, sürtünme çok yüksek.	Sistemi onarın; son pozisyonları silin ve daha sonra son pozisyonları yeniden programlayın.
	Tüp motor bir zorlanma algıladı.	Tüp motora örneğin panjur askıları, vidalar gibi nesnelerin sürtünmediğinden emin olun.
Tüp motor öngörülen yönde hareket etmiyor.	Tüp motor aşırı ısınmış durumda.	Birkaç dakika sonra tüp motor tekrar işleme hazır.
	Tüp motor aynı yöndeki son hareketinde bir engel nedeniyle durdurulmuş.	Engeli ortadan kaldırın ve istediğiniz yönde çalıştırma yapın.
	Elektrik bağlantısı hatalı.	Elektrik bağlantısını kontrol edin.
Yukarı harekette motor olağan son pozisyona ulaşmıyor.	Üst donma emniyeti aktif. Panjur sadece her 32. kez üst stopere temas ediyor.	Üst donma emniyetini pasif hale getirin.



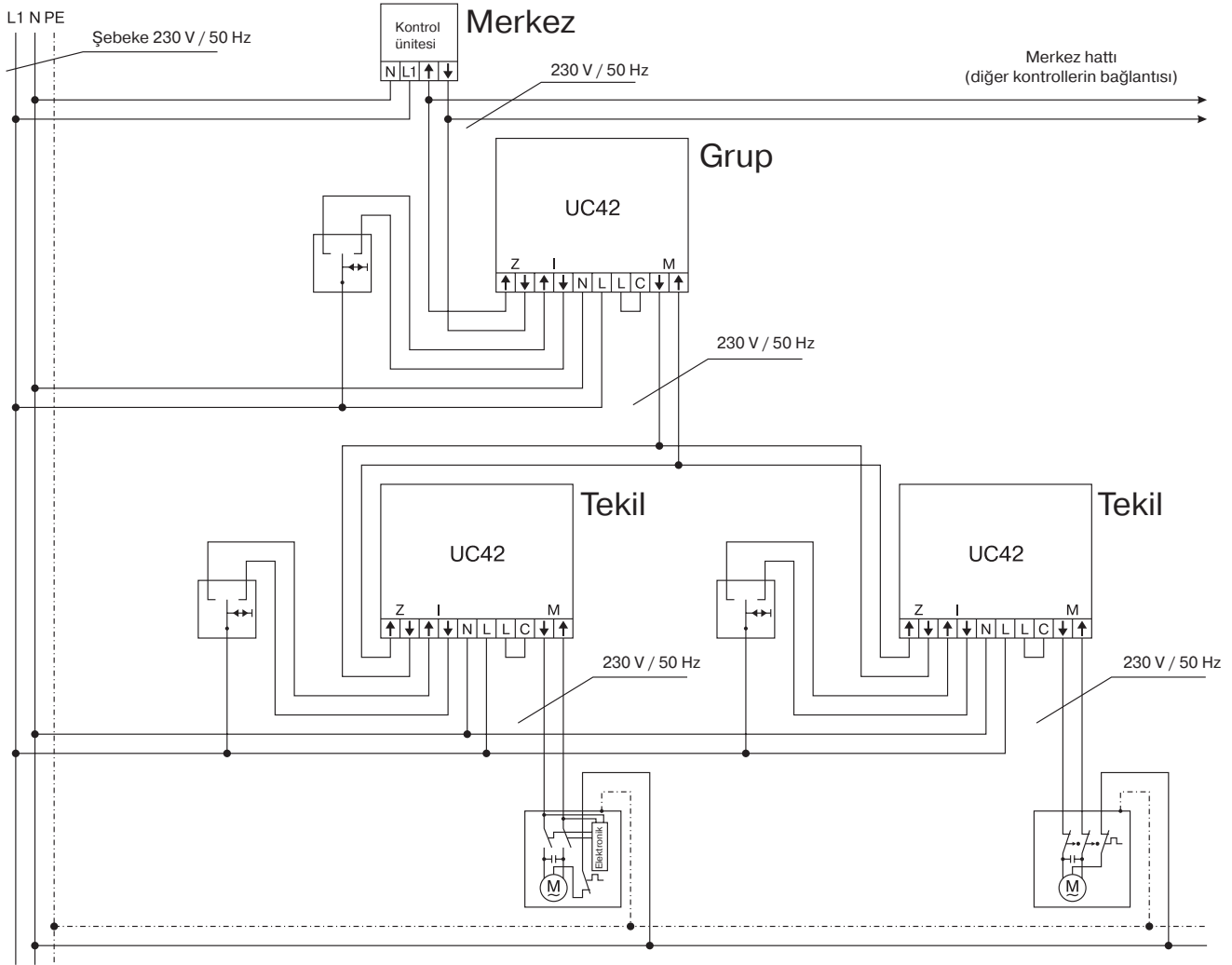
Bağlantı örnekleri

i Siyah ve kahverengi kabloların hareket yönüne göre bağlantıları motorun montaj yönü (sola veya sağa montaj) göz önünde bulundurularak yapılmalıdır.

Bir veya çok sayıda motorun kontrolü şalter/tuş üzerinden



Merkezi, grup ve tekil kontrol Centronic UnitControl UC42 üzerinden



Uygunluk beyanı

BECKER-ANTRIEBE GMBH
Friedrich-Ebert-Str. 2-4
35764 Sinn, Almanya



BECKER

- Orijinal -

AB Uyumluluk Beyanı

Doküman No./ Ay . Yıl: **K001/05.16**

Aşağıdaki ürün serisinin

Ürün adı: **Tüp motor**

Tip tanımı: **R4/17.., R8/17.., R12/17.., R15/17.., R20/17.., R25/17.., R30/17.., R40/17.., R50/11.., R40/17.. (37 Nm), R7/17.., P9/16.., P5/30.., P5/20.., P13/9.., P5/16.., P4/16.., P3/30.., L44/14.., L50/11.., L50/17.., L60/11.., L60/17.., L70/17.., L80/11.., L80/17.., L100/11.., L120/11..**

Tip: **C, M, HK, R, S, F, P, E, O, SMI, A0...Z9, mute, +**

Seri numarası: **162100001'den itibaren**

aşağıdaki yönetmeliklerin ilgili hükümlerine uygun olduğunu beyan ederiz:

Yönetmelik 2006/42/AT (MD)

Yönetmelik 2014/30/AB (EMC)

Yönetmelik 2011/65/AB (RoHS)

Ayrıca **2014/35/AB Alçak Gerilim Yönetmeliğinin** koruma hedeflerine 2006/42/AT Yönetmeliği Ek I No.1.5.1 uyarınca uyulmuştur.

Uygulanan standartlar:

EN 60335-1:2014

EN 60335-2-97:2015

EN 61000-6-1:2007

EN 61000-6-3:2011

EN 14202:2004

Teknik belgeleri hazırlamaya yetkili olan:

Becker-Antriebe GmbH, Friedrich-Ebert-Str. 2-4, 35764 Sinn, Almanya

Uyumluluk beyanının hazırlandığı yer ve tarih:

Sinn, 20.05.2016

Yer, tarih

Dipl.-Ing. Dieter Fuchs, müdür

Bu beyan anılan yönetmeliklere uygunluğu belgelemekte, ancak özelliklere ait bir garanti içermemektedir. Birlikte teslim edilen ürün dokümantasyonundaki güvenlik uyarılarına uyulmalıdır!



